

نسبة مساهمة التردد النفسي بدقة مهارة الارسال المتموج والاستقبال بالكرة الطائرة

م.م نبرد أحمد أسماعيل/ جامعة حلبجة / كلية التربية البدنية وعلوم الرياضة

Email: nabard.ismael@uoh.edu.iq

م.م صوهيب مصطفى عبدالقادر/ جامعة حلبجة/ كلية التربية البدنية وعلوم الرياضة

Email: Suhaib.Abdelqadir@uoh.edu.iq

م.م جيكر عبدالقادر أحمد/ جامعة حلبجة/ كلية التربية البدنية وعلوم الرياضة

Email: jegr.abdulaqadir@uoh.edu.iq

### ملخص البحث

لعبة الكرة الطائرة من الالعاب التي لها مبادئها الاساسية ومنها المهارة الاساسية كالأرسال والاستقبال الارسال عن ملعب وهذه المهارة مرتبط مع البعض مقاييس النفسي بشكل وثيق وقدي ضعف في مستوى ادائها يؤدي الى هبوط مستوى الفريق وخسارة للأشواط. وتبرز اهمية البحث في بيان علاقة التردد النفسي بالأرسال المتموج واستقبالها لدى افراد العينة البحث. اما من خلال ملاحظة الباحثون إن بعض لاعبين يمتلكون مؤهلات فنية والبدنية الارسال المتموج واستقبالها جيدة أثناء التدريب لأنه يختلف الأمر خلال المنافسات الرسمية من هنا لاحظ الباحث وجود تردد النفسي يسيطر على بعض اللاعبين في أداء المهارات بصوره عامه ومهارة الارسال المتموج واستقبالها من المنقطة الخلفية المختلفة. كانت اهم الاهداف هي التعرف على مستوى التردد النفسي للاعبين كلية التربية البدنية والعلوم الرياضية خانقين. التعرف على دقة الارسال المتموج واستقبالها للاعبين كلية التربية البدنية والعلوم الرياضية خانقين. نسبة المساهمة قيمة مستوى التردد النفسي بدقة الارسال المتموج واستقبالها للاعبين كلية التربية البدنية والعلوم الرياضية خانقين. على ذلك افترض الباحث هناك علاقة ذات دلالة احصائية بين قيم التردد النفسي بدقة الارسال المتموج واستقبالها للاعبين كلية التربية البدنية والعلوم الرياضية خانقين. هناك نسب المساهمة معنوية لقيم التردد النفسي بدقة الارسال المتموج واستقبالها للاعبين كلية التربية البدنية والعلوم الرياضية خانقين.

استخدم الباحثون المنهج الوصفي بأسلوب العلاقات الارتباطية لملاءمته طبيعة المشكلة البحث. أشتمل مجتمع البحث على لاعبين منتخب كلية التربية البدنية والعلوم الرياضية خانقين الجامعة گرميان بكرة الطائرة والبالغ عددهم(17) لاعباً، وقد تم اختيار(13) لاعبين، وضح اختيار بطريقة العمدية للعام الدراسي(2021-

2022)، أذ بلغت نسبتهم المئوية (76.47%) من مجتمع، وتم استبعاد عدد من اللاعبين اللذين أُجريت عليهم التجربة الاستطلاعية والبالغ عددهم (4) اللاعبين. استخدم الباحث من الاختبار التردد النفسي ودقة الارسال المتموج والاستقبال الارسال بالكرة الطائرة بوسيلة الاختبارات الميدانية والاستمارة الاستبيان لضمان دقة النتائج.

وقد أُجريت الاختبارات لمتغيرات البحث على عينة البحث في يوم الاثنين المصادف (2022/1/24) في قاعة معلق كلية التربية البدنية والعلوم الرياضية خانقين جامعة گرميان الساعة (11) صباحاً وبمساعدة الفريق العمل المساعد، وبعد ان تم معالجة النتائج احصائياً، تم عرضها وتحليلها ومناقشتها وأما أظهرت الدراسة وجود علاقة عكسية بين التردد النفسي والاداء لمهارة الارسال المتموج واستقبالها.

**الكلمات المفتاحية:** نسبة المساهمة التردد النفسي، دقة مهارة الارسال المتموج والاستقبال.

### **Analyze The percentage of contribution psychological frequency with the accuracy of the skill of serve wavy and reception in volleyball**

#### **Abstract**

Volleyball is one of the games that has its basic principles, including the basic skill, such as sending and receiving, sending off a field, and this skill is closely linked with some psychological measures, and a weakness in the level of its performance leads to a drop in the team's level and loss of games. And highlights the importance of the research in the statement of the relationship of psychological frequency with the undulating transmission received by the members of the research sample. As through the researcher's observation that some players have technical and physical qualifications, wavy transmission and reception are good during training, because the matter differs during official competitions. From here, the researcher noticed that there is a psychological frequency that controls some players in performing skills in general and the skill of undulating transmission and reception from the different background points . The most important objectives were to identify the level of psychological

reluctance of the players of the College of Physical Education and Sports Sciences, Khanaqin. Identifying the accuracy of the wavy transmission and reception of the players of the College of Physical Education and Sports Science, Khanaqin. Contribution percentage The value of the psychological frequency level with the accuracy of the undulating transmission and reception for the players of the College of Physical Education and Sports Science, Khanaqin. Accordingly, the researcher hypothesized that there is a statistically significant relationship between the psychological frequency values and the accuracy of the wavy transmission and its reception for the players of the College of Physical Education and Sports Sciences in Khanaqin. There are significant contribution ratios for the psychological frequency values of the accuracy of the wavy transmission and its reception for the players of the Faculty of Physical Education and Sports Science, Khanaqin.

The researcher used the descriptive approach in the correlative relations style for its relevance to the nature of the research problem. The research community included the players of the team of the Faculty of Physical Education and Sports Sciences, Khanaqin University, Garmian, in volleyball, which numbered (17) players, and (13) players were selected. ) from a community, and a number of (4) players were excluded from the exploratory experiment. The researcher used the psychological frequency test and the accuracy of the undulating transmission and the reception of the volleyball transmitter by means of field tests and the questionnaire form to ensure the accuracy of the results.

Tests of the research variables were conducted on the research sample on Monday (24/1/2022) in the closed hall of the Faculty of Physical Education and Sports Sciences, Khanaqin, Garmian University, at (11) in the morning, with the help of the assistant work team, and after the results were statistically processed,

they were presented and analyzed The study showed that there is an inverse relationship between psychological frequency and skill performance, undulating transmission and reception.

### 1- مقدمة البحث وأهميته

تعد لعبة الكرة الطائرة من الأنشطة الرياضية التي تتطلب قدرات المهارية فضلان عن مقاييس نفسية متميزة، إذ حيث نالت هذه لعبة اهتمامات العديد من الدارسين والباحثين على مستوى العالم وفي مجالات متعددة ولاسيما مجال التدريب والمنافسة من خلال استخدام الاساليب العلمية المتميزة ، وما ذالت الابحاث العلمية مستمرة لتحسين أساليب الانتقاء بالمستوى المهاري والخططي والوظيفي والنفسي للاعبين الكرة الطائرة، ولعبة الكرة الطائرة من الالعب التي لها مبادئها الاساسية ومنها المهارة الاساسية كالأرسال والاستقبال الارسال عن ملعب وهذه المهارة مرتبط مع البعض مقاييس النفسي بشكل وثيق وقدي ضعف في مستوى ادائها يؤدي الى هبوط مستوى الفريق وخسارة للأشواط.

والان الجانب الرياضي والمهاري أحد أهم الجوانب التي أخذت جزا كبيرا في اهتمام الإنسان أصبح التطور في هذا الجانب تطوراً كبيراً وسريعاً في كافة المهارات وفي مختلف العلوم المساهمة في تقدم الحركة الرياضة ويعد علم النفس واحد من العلوم المرتبطة بالحركة الأداء المهارات الكرة الطائرة وتطورها وتطور وتقدم مستواها إذ يعد جانبا مهما من جوانب الإعداد للاعبين الكرة الطائرة ليكون متكاملأ من كافة النواحي للوصول إلى الفورمة الرياضية وان إهمال هذا الجانب الحيوي الرياضي يؤشر سلباً في مردود اللاعبين داخل الملعب.

ومن المعروف مهارة الارسال المتموج واستقبالها واحد من أهم المهارة الكرة الطائرة أهمية من حيث الممارسة والاهتمام حيث تعد واحد من أهم المهارات ممارسة لسهوله أدائها ولما لها من جوانب ترفيهية، إما في جانب المنافسات فان هذه مهارة أصبحت تعد من أهم المهارات الكرة الطائرة. وبناء على ذلك فقد برزت أهمية البحث في محاولة التعرف على مستوى القياس التردد النفسي ودقة الارسال المتموج واستقبالها عن الملعب لدى لاعبي الكرة الطائرة فإن هذه المتغيرات اصبحت تعد من اهم المتغيرات البحث اهتماماً ومشاهدة وبالتالي انعكس في تطوير الفريق الفرق الرياضية ولعلم النفس الرياضي دوراً كبيراً ومؤثراً في مستوى الأداء اللاعبين من ناحية دقة والإنجاز المهارة الارسال المتموج واستقبالها من اثناء المنافسات وبذلك أصبح يأخذ اهتماماً كبيراً من المسؤولين والمدربين والتردد النفسي من اهم الجوانب النفسية تأثيراً في الأداء المهارات الفنية بالكرة الطائرة قام الباحثون بالخوض في هذا الجانب.

**مشكلة البحث:**

من خلال خبرة الباحثين كونهم لاعب اللعبة الكرة الطائرة دورة الممتاز العراق لاحظا إن أغلب المدربين يولون اهتماما كبيرا الصفات البدنية والمهارية ومن المهم ان يكون اللاعب في مستوى مهاري والبدني بحيث يستطيع إن يقوم بأداء جميع المهارات الكرة الطائرة بصورة مثالي في المختلف الأوقات المباراة.

ومن خلال ملاحظة الباحثون إن بعض لاعبين يمتلكون مؤهلات فنية والبدنية الارسال المتموج واستقبالها جيدة أثناء التدريب لأنه يختلف الأمر خلال المنافسات الرسمية من هنا لاحظ الباحثون وجود تردد النفسي يسيطر على بعض اللاعبين في أداء المهارات بصورة عامه ومهارة الارسال المتموج واستقبالها من المنقطة الخلفية المختلفة، لذا ارتأى الباحثون إجراء هذا البحث للتعرف نسبة المشاركة التردد النفسي بدقة الارسال المتموج واستقبالها بالكرة الطائرة للاعبين منتخب كلية التربية البدنية والعلوم الرياضة خانقين

**أهداف البحث:**

- 1- التعرف على مستوى التردد النفسي للاعبين كلية التربية البدنية والعلوم الرياضة خانقين.
- 2- التعرف على دقة الارسال المتموج واستقبالها للاعبين كلية التربية البدنية والعلوم الرياضة خانقين.
- 3- نسبة مساهمة قيمة مستوى التردد النفسي بدقة الارسال المتموج واستقبالها للاعبين كلية التربية البدنية والعلوم الرياضة خانقين.

**فرضيات البحث:**

- 1- هناك علاقة ذات دلالة احصائية بين قيم التردد النفسي بدقة الارسال المتموج واستقبالها للاعبين كلية التربية البدنية والعلوم الرياضة خانقين.
- 2- هناك نسب المساهمة معنوية لقيم التردد النفسي بدقة الارسال المتموج واستقبالها للاعبين كلية التربية البدنية والعلوم الرياضة خانقين.

**مجالات البحث:**

المجال البشري: للاعبين منتخب كلية التربية البدنية والعلوم الرياضة خانقين جامعة كرميان لدى لاعبين الكرة الطائرة للرجال للموسم (2021-2022)م.

المجال الزماني: للمدة من (2022/1/6) ولغاية (2022/2/25).

المجال المكاني: قاعة مغلق كلية التربية البدنية والعلوم الرياضية خانقين.

2- إجراءات البحث الميدانية:

## 1-2 منهج البحث:

استخدم الباحثون المنهج الوصفي بأسلوب العلاقات الارتباطية لملاءمته لطبيعة المشكلة البحث.

## 2-2 المجتمع والعينة البحث:

أشتمل مجتمع البحث على لاعبي منتخب كلية التربية البدنية والعلوم الرياضة خانقين الجامعة گرميان بكرة الطائرة والبالغ عددهم (17) لاعباً، وقد تم اختيار (13) لاعباً، وضح اختيار بطريقة العمدية للعام الدراسي (2021-2022)، إذ بلغت نسبتهم المئوية (76.47%) من مجتمع (\*).

## 3-2 تجانس العينة:

لغرض معرفة التجانس لدى عينة البحث في بعض المتغيرات التي لها علاقة بالبحث. قام الباحث باستخراج معامل الالتواء للمتغيرات في الجدول (1).

## الجدول (1)

يبين الأوساط الحسابية والانحراف المعياري والالتواء لمتغيرات عينة البحث

ت	المتغيرات	وحدة القياس	س	±ع	الالتواء
1	الطول	سم	177,5	2.59	0.24
2	وزن	كغم	63	2.48	-0.05
3	العمر الزمني	سنة	22.71	2.05	1.44
4	العمر التدريبي	سنة	5.85	1.83	-0.01

يبين الجدول (1) الوسط الحسابي والانحراف المعياري لمتغيرات (الطول، وزن، العمر الزمني، العمر التدريبي)، والتي لها علاقة بالبحث ويظهر في الجدول أن قيم معامل الالتواء كانت بين (-0.01 و+1.44) هي أصغر من (±3) وبهذا تكون العينة البحث متجانسة، في المتغيرات المذكورة.

## 4-2 الأجهزة والأدوات ووسائل جمع المعلومات:

## 1-4-2 الأجهزة والأدوات المستخدمة في البحث:

وتم استبعاد عدد من اللاعبين اللذين أجريت عليهم التجربة الاستطلاعية والبالغ عددهم (4) اللاعبين (\*).

- ملعب الكرة الطائرة قانوني وشبكة بارتفاع (2.43) وكرات عدد(10).
  - لاصق ملون، وشريط معدني الطول 5م وحدة قياس(سنتيمتر).
  - جهاز حاسوب نوع Dell عدد(1)، ومكتبة خشبية عدد(1)،
  - حاسبة إلكترونية يدوية نوع (Caston) كورية الصنع عدد(1).
  - كاميرا تصوير فيديو عدد(1)، ومسند كاميرا عدد(1).
- 2-4-2 وسائل جمع المعلومات:

- المصادر العلمية العربية والأجنبية.
  - شبكة المعلومات(الأنترنت).
  - الاختبارات والقياس.
  - استمارة استطلاع آراء الخبراء والمختصين لمقياس التردد النفسي ، ملحق(1).
  - استمارة تسجيل دقة الإرسال المتموج و دقة الاستقبال الإرسال، ملحق(2).
  - الفريق العمل المساعد، ملحق(3).
- 2-5-2 الاختبارات المستخدمة في البحث:
- 2-5-1 اختبار التردد النفسي (عبدالحسين، 1999، ص14):

تم أخذ اختبار مقياس التردد النفسي وبعد ذلك عرض على مجموعة من الخبراء لبيان مدى ملائمة للاعب الكرة الطائرة وبعد إجراء بعض التعديلات تم تطبيق المقياس على عينة البحث .

2-5-2 اختبار دقة الإرسال المتموج من الاعلى(عبدالمنعم وصبحي ، 1997 : ص208):

الغرض من الاختبار: قياس دقة الإرسال المتموج من الاعلى

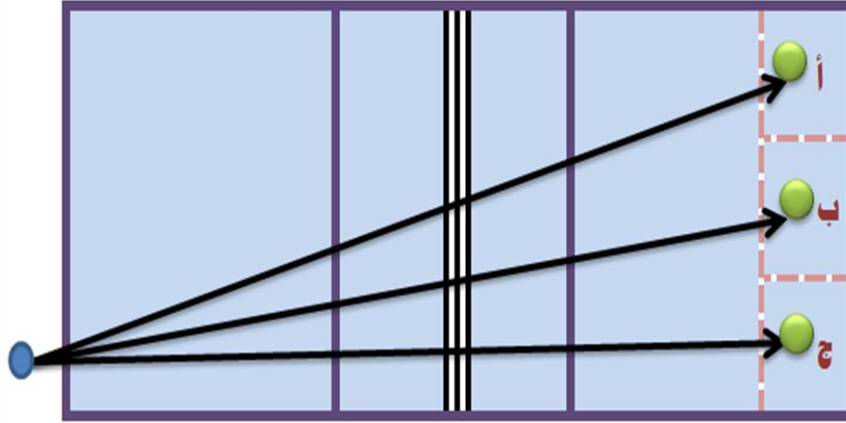
الادوات المستخدمة: ملعب الكرة الطائرة ، شريط ملون ، كرة الطائرة(10).

مواصفات الاداء: من المكان المخصص للإرسال يقوم المختبر بأداء الإرسال نحو نصف الملعب الأخر بحيث يخصص ثلاث ارسالات للمنطقة(أ) وثلاثة للمنطقة (ب) وثلاثة اخرى للمنطقة (ج)، والتي ابعادها (3 × 1)م منطقة، وكما يوضح الشكل(1).

التسجيل:

\* (3) درجة، نقاط لكل إرسال صحيح تسقط في الكرة داخل المربع المحدد.

- \* (2) درجة، لكل إرسال صحيح تقع فيه الكرة داخل المربع المجاور للمربع المحدد.
- \* (1) درجة، لكل ارسال صحيح تسقط فيه الكرة داخل المربع المجاور للمربع المجاور للمربع المحدد، وصفر لغير ما ذكر.
- \* أعلى درجة للاختبار (9 درجة).



الشكل (1) يوضح الاختبار دقة الارسال المتموج من الاعلى

3-5-2 اختبار دقة الاستقبال من الإرسال (حسانين وآخرون، 1997، ص205):

الغرض من الاختبار: قياس دقة الاستقبال من الإرسال

الادوات المستخدمة: ملعب الكرة الطائرة ، مرتبة التمرينات على الجزء العلوي من صندوق الوثب بحيث يكون ارتفاعه (180سم)، كرة الطائرة(10).

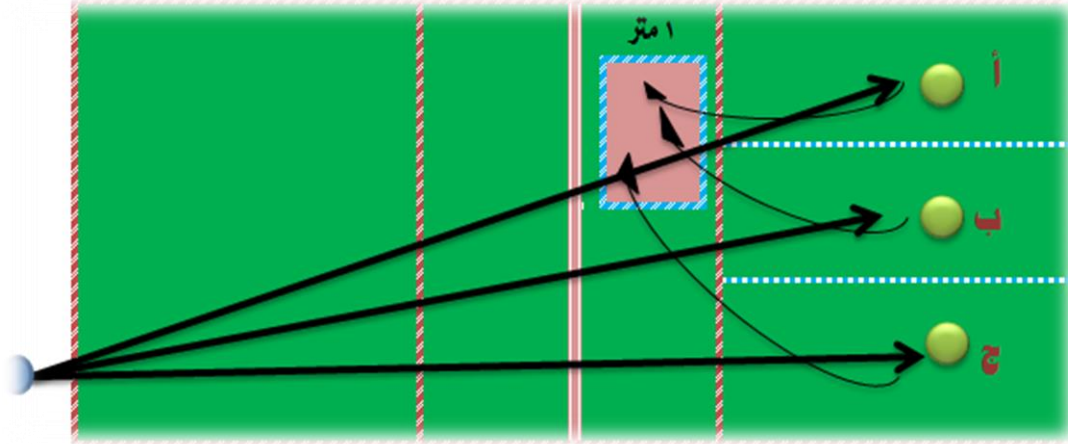
مواصفات الاداء: توضيح المرتبة على صندوق في المركز(2)، ويف المختبر في المركز(6)، ويقوم لاعب آخر بالإرسال من المنطقة المخصصة للإرسال في النصف الملعب الاخر برمي الكرة الى المختبر الذي يمررها بدوره لسقط الكرة على المرتبة. ويؤدي المختبر(9) محاولات من كل مركز من المراكز الثلاثة الخلفية(1-6-5) ويستخدم تمريرة الدفع بالذراع.

التسجيل:

(4) نقاط لكل تمريرة صحيحة تسقط فيها على المرتبة.

(2)نقطتان لكل تمريرة صحيحة تسقط فيها الكرة بحيث تلامس حدود المرتبة.

(1) نقطة لكل تمريرة صحيحة تسقط فيها الكرة داخل حدود منطقة ال 3م. درجة العظمى لهذا الاختبار لهذا (120درجة) والشكل (2) يوضح ذلك



الشكل (2) يوضح الاختبار دقة الاستقبال الارسال

## 6-2 التجريبتين الاستطلاعية

قام الباحثون بأجراء التجربة الاستطلاعية على (4) لاعبين منتخب كلية التربية البدنية و العلوم الرياضية خانقين بتاريخ (2022/1/19) ويصادف يوم الاربعاء في قاعة مغلق كلية التربية البدنية والعلوم الرياضية خانقين جامعة كرميان الساعة (11) صباحاً باستخدام مقياس التردد النفسي والارسال المتموج والاستقبال الارسال، نفذت التجربة الاستطلاعية من أجل تحقيق عدة أهداف هي:

- \* تعرف الادوات والاجهزة المستخدمة للبحث.
- \* تعرف الوقت المستغرق لإجراءات الاختبار وتنفيذه.
- \* التأكد من الإنارة المناسبة لدقة الاداء .
- \* التأكد على إمكانية فريق العمل المساعد السيطرة على الاختبارات المستخدمة.

## 7-2 التجربة الرئيسية:

بعد التأكد من عدم وجود صعوبات تذكر قام الباحثون بإجراء التجربة الرئيسية في يوم الاثنين المصادف (2022/1/24) في قاعة مغلق كلية التربية البدنية والعلوم الرياضية خانقين جامعة كرميان الساعة (11) صباحاً حيث بدأت التجربة تم إجراء اختبار الدقة الارسال المتموج والاختبار الاستقبال الارسال تم توزيع استمارات الاستبيان على عينة البحث وتتكون هذه الاستمارة من احدى وخمسين فقرة تعبر كل فقرة عن مستوى معين من مستويات التردد النفسي يتم الاجابة عنها بالتأشير حول الفقرة المناسبة للطالب (تنطبق

علي، تنطبق علي تماما، تنطبق علي احيانا ، لا تنطبق علي ، لا تنطبق علي تماما)، وأما الاختبار الارسال المتموج واستقبالها بمساعد الفريق العمل المساعد على(13) لاعبين منتخب كلية التربية البدنية والعلوم الرياضة خانقين بالكرة الطائرة إذ بلغت عدد المحاولات(117) محاولة، كان نصيب كل لاعب من(9) محاولات الارسال المتموج واستقبالها للتعرف على قمة للمتغيرات البحث.

2-8 المعالجات الإحصائية: قام الباحثون باستخدام الحقيبة الاحصائية SPSS لمعالجة البيانات التي تم الحصول عليها.

3- عرض نتائج البحث وتحليلها ومناقشتها

3-1 عرض نتائج البحث وتحليلها:

3-1-1 توصيف نتائج قيمة متغيرات التردد النفسي والارسال المتموج والاستقبال الارسال وتحليلها:

الجدول(2) يبين الأوساط الحسابية والانحرافات المعيارية والوسيط والالتواء لمتغيرات التردد النفسي والارسال المتموج والاستقبال الارسال

المتغيرات	س	±ع	الوسيط	الالتواء
التردد النفسي	72	0.81	72.06	0.41
الارسال المتموج	23.38	1.93	20.5	-0.19
الاستقبال الارسال	29.61	1.66	28	-0.38

يبين الجدول(2) الأوساط الحسابية والانحرافات المعيارية لمتغيرات النشاط العضلي لعضلات قيد البحث في الجزء الرئيسي ففي متغير القيمة للتردد النفسي بلغت قمة الوسيط الحسابي(72) والانحراف المعياري(0.81) والوسيط(72.06) وبلغ الالتواء(0.41)، الارسال المتموج بلغت قمة الوسيط الحسابي(23.38) والانحراف المعياري(1.93) و الوسيط(20.5) وبلغ الالتواء(-0.19)، وأما الاستقبال الارسال فبلغ الوسيط الحسابي للقم(29.61) والانحراف المعياري (1.66) والوسيط(28) وبلغ الالتواء(-0.38).

3-1-2 عرض نتائج الانحدار المتعدد بين قيمة متغيرات التردد النفسي والارسال المتموج والاستقبال الارسال:

الجدول (3)

يبين الاوساط الحسابية والانحرافات المعيارية ومعامل الارتباط البسيط بين متغيرات التردد النفسي والارسال المتموج والاستقبال الارسال

متغيرات	الوسيط الحسابي	الانحراف المعياري	معامل الارتباط	نسبة الاخطاء	دلالة الارتباط
التردد النفسي	72	0.81	.....	.....	.....
الارسال المتموج	23.38	1.93	0.21	0.24	عشوائي
الاستقبال الارسال	29.61	1.66	0.61	0.42	معنوي

معنوي عند نسبة الخطأ (0.05) إذا كانت مستوى الخطأ يساوي أو أصغر من (0.05).

من الجدول (3) يتبين الآتي:

- في متغير التردد النفسي: بلغ الوسيط الحسابي (72) بانحراف المعياري مقداره (0.81).
- في متغير الارسال المتموج: بلغ الوسيط الحسابي (23.38) بانحراف المعياري مقداره (1.93)، في حين بلغ معامل الارتباط (0.21) بنسبة خطأ مقدارها (0.24) على التوالي، مما يدل على عشوائية الارتباط عند مستوى الدلالة (0.05).
- في متغير الاستقبال الارسال: بلغ الوسيط الحسابي (29.61) بانحراف المعياري مقداره (1.66)، في حين بلغ معامل الارتباط (0.61) بنسبة خطأ مقدارها (0.42) على التوالي، مما يدل على معنوية الارتباط عند مستوى الدلالة (0.05).

الجدول (4)

يبين معامل الارتباط المتعدد ونسبة المساهمة والخطأ المعياري للتقدير بين متغيرات التردد النفسي والارسال المتموج والاستقبال الارسال

R	R <sup>2</sup>	R <sup>2</sup>	R <sup>2</sup>
معامل الارتباط المتعدد	معامل التحديد المتعدد	معامل التحديد المتعدد	الخطأ المعياري للتقدير
0.27	0.07	1.10-	0.85

من الجدول (4) يتبين:

بلغ معامل الارتباط المتعدد بين متغيرات التردد النفسي والارسال المتموج والاستقبال الارسال اذ بلغ (0.27) معامل التحديد المتعدد بلغت (0.07) ومعامل التحديد المتعدد المعدل مقداره (-1.10)، والخطأ المعياري للتقدير مقداره (0.85).

### الجدول (5)

يبين تحليل التباين الخاص بالانحدار المتعدد لفحص جودة توفيق أنموذج الانحدار الخطي المتعدد بين متغيرات التردد النفسي والارسال المتموج والاستقبال الارسال

المتغير	التباين	مجموع المربعات	درجة الحرية	متوسط المربعات	قيمة F المحسوبة	نسبة الخطأ	الدلالة
التردد النفسي	الانحدار	0.61	2	0.30	0.41	0.66	معنوي
	الاطاء	7.38	10	0.73			
المجموع		8	12				

معنوي عند نسبة الخطأ (0.05) إذا كانت مستوى الخطأ يساوي أو أصغر من (0.05). من الجدول (5) يتبين:

بلغت قيمة اختبار (F) الخاص بالانحدار المتعدد لفحص جودة توفيق أنموذج الانحدار الخطي المتعدد بين متغير الارسال المتموج والاستقبال الارسال وبلغت قيمة (F) المحسوبة (0.41)، وبنسبة الخطأ مقدارها (0.66)، مما يدل على معنوية الفروق عند مستوى الدلالة (0.05).

الجدول (6) يبين قيم تقديرات الحد الثابت لمتغيرات الارسال المتموج والاستقبال الارسال في مؤشر التقدير وأخطائها المعيارية ومستوى دلالتها الحقيقي ودلالة الفروق

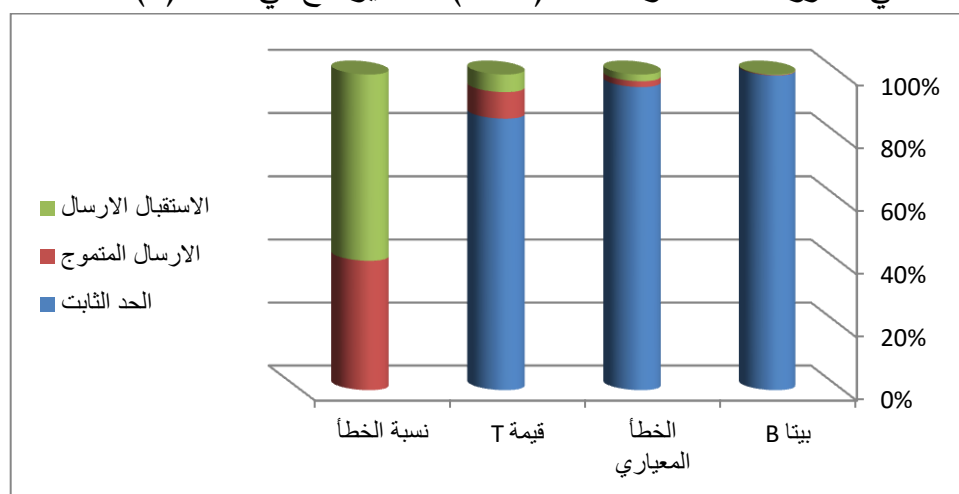
المتغيرات	بيتا B	الخطأ المعياري	قيمة T	نسبة الخطأ	الدلالة
الحد الثابت	65.99	7.24	9.11	0	معنوية
الارسال المتموج	0.12	0.15	0.89	0.39	عشوائي
الاستقبال الارسال	0.10	0.17	0.59	0.56	عشوائي

معنوي عند نسبة الخطأ (0.05) إذا كانت مستوى الخطأ يساوي أو أصغر من (0.05). من الجدول (6) يتبين:

◀ في الحد الثابت: بلغ المدار الأثر (65.99) بخطاء معياري مقداره (7.24)، في حين بلغت قيمة (T) المحسوبة (9.11) بنسبة خطأ مقدارها (صفر) مما يدل على معنوية الفروق بين مؤشر التقدير ومتغير التردد النفسي الفروق عند مستوى الدلالة (0.05).

◀ في متغير الارسال المتموج: بلغ المدار الأثر (0.12) بخطاء معياري مقداره (0.15)، في حين بلغت قيمة (T) المحسوبة (0.89) بنسبة خطأ مقدارها (0.39) مما يدل على عشوائية الفروق بين مؤشر التقدير ومتغير التردد النفسي الفروق عند مستوى الدلالة (0.05).

◀ في متغير الاستقبال الارسال: بلغ المدار الأثر (0.10) بخطاء معياري مقداره (0.17)، في حين بلغت قيمة (T) المحسوبة (0.59) بنسبة خطأ مقدارها (0.56) مما يدل على عشوائية الفروق بين مؤشر التقدير ومتغير التردد النفسي الفروق عند مستوى الدلالة (0.05). كما يوضح في الشكل (4).



الشكل (4) يوضح القيم الاحصائية للمتغيرات (الحد الثابت، الارسال المتموج، استقبال الارسال)

2-3 مناقشة نتائج:

1-2-3 مناقشة نتائج الانحدار المتعدد بين قيمة المتغيرات التردد النفسي والارسال المتموج واستقبالها:

يتبين من الجداول (2-6)، قيم معاملات الارتباط المتعدد متغير التردد النفسي، للإرسال المتموج والاستقبال الارسال لدى عينة البحث فقد اظهرت النتائج الى عشوائية الارتباطات بينهما، اذ بلغت قيمة اختبار (F) الخاص بالانحدار المتعدد لفحص جودة توفيق أنموذج الانحدار الخطي المتعدد بين متغير التردد النفسي والارسال المتموج والاستقبال الارسال فقد ظهرت نسبة الخطأ أكبر من نسبة الخطأ (0.05)

مما يدل على عشوائية الفروق، أما في الحد ثابت بلغت قيمة اختبار (F) الخاص بالانحدار المتعدد لفحص جودة توفيق أنموذج الانحدار الخطي المتعدد بين التردد النفسي والارسال المتموج وقيمة (F) المحسوبة (9.11)، ونسبة خطأ مقدارها (صفر) وهذا يدل على معنوية الفروق، وكذلك معامل الارتباط المتعدد بين التردد النفسي والارسال المتموج والاستقبال الارسال وجود علاقة العشوائية وهذه علاقة هي علاقة عكسية أي كلما زاد التردد النفسي عند العينة البحث كلما قلت دقة أداء مهارة الارسال المتموج واستقبالها.

ويعزو الباحثون وجود هذه علاقة إلى ضعف العامل النفسي لدى اللاعبين "إن من ابرز عوامل النجاح للفرق الرياضية هو العامل النفسي الذي يجب أن يستثمره المدربون ويجندوه لصالح اللاعبين الذي يجب أن يظهرون هادئين واثقين متفائلين كما ان ابرز عوامل النجاح يجب ان تكون نفسية وان يقوم الجهاز الفني بواجبه الكامل من أجل ان يدخل اللاعب اجواء اللقاء مبكرا ويكسب الثقة والتعاون والإحساس بالمسؤولية المشتركة للجميع" (ياسين، 2008، ص115). ويجب على المدربين أن يزرعوا الثقة في نفوس اللاعبين لأداء المهارات "أن اللاعبين الذين تعوزهم الثقة في النفس يقعون فريسة الفشل والخوف أثناء المباراة مما يؤدي الى الاضطراب النفسي" (علاوي ونصرالدين، 1987، ص483).

كما أن للخبرات المتراكمة دوراً كبيراً في عدم ظهور التردد النفسي عند اللاعبين فعلى المدرب إشراك اللاعبين بأكثر عدد من المباريات التجريبية وبهذا نضمن توفر خبرات النجاح وتجنب خبرات الفشل وهذا يتيح للرياضي تقييم قدراته مما يؤدي الى توجه الرياضي نحو الهدف وبالتالي نحو نتيجة وفي ضوء ذلك يقرر عدم التردد بالاستعانة بالخبرات السابقة" (محمد، 2004، ص132).

وهذا ما أكدته كلا من (نزار طالب وكامل طه) "اما التردد النفسي فأن للخبرة السابقة أثر مهم في تحديد حلة التي يتصف بها الرياضي، حيث أن الخبرة القليلة وقلة التجربة ستعرض الفرد لحالاتي حمى البداية وعدم المبالاة التي عادة ما تكون سمة التردد النفسي ظاهرة أو المخفية فيها، اما الرياضي الذي يتمتع بخبرة طويلة وممارسة كثيرة فإنه يكون مستعداً لخوض المباراة وعلى مختلف المستويات في درجة جيدة من الاستعداد" (طالب ولويس، 1993، ص247).

من خلال النتائج التي توصل اليها الباحثون اظهرت الدراسة وجود التردد النفسي لدى عينة البحث في اداء مهارة الارسال المتموج واستقبال الارسال. وأظهرت الدراسة وجود علاقة عكسية بين التردد النفسي واداء مهارة الارسال المتموج واستقبال الارسال. قلة الخبرة وعدم الثقة بالنفس ادت إلى زيادة التردد النفسي. ويوصي الباحثون، ان على المدربين العمل على معالجة كل العوامل التي تؤدي الى ظهور التردد النفسي.

والتأكيد على الإعداد النفسي للرياضيين باعتباره جانباً مهماً من جوانب الإعداد العام. والتأكيد على الجوانب النفسية في رفع الروح المعنوية والحماس والمثابرة والتحدي لدى اللاعبين.

#### المصادر والمراجع:

- احمد عبد المنعم ومحمد صبحي؛ الأسس التعليمية لكرة الطائرة، مركز الكتاب للنشر، القاهرة، 1997 .
- حسانين وآخرون؛ الأسس العلمية لكرة الطائرة وطرق القياس البدني المهاري - والمعرفي - النفسي تحليلي، مركز كتاب للنشر، جامعة حلوان، القاهرة، 1997.
- رمضان ياسين؛ علم النفس الرياضي، ط1، الاردن، أسامة للنشر، 2008.
- صدقي نور الدين محمد؛ علم نفس الرياضة، ط1، مصر مكتب الجامعي الحديث، ٢٠٠٤.
- فراس حسن عبدالحسين؛ بناء مقياس للتردد النفسي في المجال الرياضي (بناء وتطبيق)، رسالة ماجستير غير منشورة، جامعة البصرة، 1999.
- محمد حسن علاوي ومحمد نصرالدين رضوان؛ الاختبارات النفسية والمهارية، مصر، دار الفكر العربي، 1987.
- نزار طالب وكمال طه لويس؛ علم النفس الرياضي، بغداد، دار الحكمة للطباعة والنشر، 1993.

ملحق (1) استمارة استطلاع آراء الخبراء والمختصين حول تحديد أهم فقرات مقياس التردد النفسي

الاستاذ الفاضل.....المحترم

تحية طيبة:

يروم الباحث القيام بإجراء البحث الموسوم بـ(دراسة نسبة المساهمة التردد النفسي بدقة مهارة الارسال المتموج والاستقبال بالكرة الطائرة) ونظرا لما تتمتعون به من خبرة في مجال الرياضي يرجى من حضرتكم اختيار أهم الفقرات لمقياس التردد النفسي وذلك بوضع علامة (✓) التي تراها مناسب لأهمية الفقرات الذي سيتم تحديده.

مع التقدير والاحترام.....

الاسم والتوقيع:

اللقب العلمي:

مكان العمل والتاريخ:

## ملحق (1)

## استمارة الخبراء والمختصين حول تحديد أهم الفقرات مقياس التردد النفسي

ت	الاسم الثلاثي	التخصص	مكان العمل
1	أ.م.د. مجيد خدايش اسدي	القياس والتقويم	جامعة سليمانية كلية التربية البدنية والعلوم الرياضة الاساس
2	م.م. رائد فوزي فالح	التعلم الحركي	جامعة كرميان كلية التربية البدنية والعلوم الرياضة خانقين
3	م.د. ازيد علي حسن	بايوميكانيك	جامعة كرميان كلية التربية البدنية والعلوم الرياضة خانقين
4	م.م. عصام اكرام عباس	طرائق التدريس	جامعة كرميان كلية التربية البدنية والعلوم الرياضة كلار الاساس
5	م.م.د. عمر علي حسن	علم النفس الرياضي	وزارة التربية / محافظة ديالى / الخانقين

## ملحق (2)

## استمارة الفريق العمل المساعد

ت	الاسم	الاختصاص	مكان العمل
1	علي طالب حسين	معيد	جامعة كرميان كلية التربية البدنية والعلوم الرياضة خانقين
2	حيدر احسان علي	معيد	جامعة كرميان كلية التربية البدنية والعلوم الرياضة خانقين
3	فاطمة جاسم محمد	معيدة	جامعة كرميان كلية التربية البدنية والعلوم الرياضة خانقين
4	نارام علي عزيز	معيد	جامعة كرميان كلية التربية البدنية والعلوم الرياضة خانقين



## ملحق (4)

## يبين مقياس التردد النفسي

عزيزي الطالب... يرجى الاجابة عن الفقرات الاتية باختيار الإجابة التي تنطبق عليك بدقة، علما انه لا توجد اجابة صحيحة واخرى خاطئة بل هي اجابات تقديرية خاصة بك، واجابتك بدقة وصدق حول الفقرات المذكورة يجعلنا على الطريق الصحيح لمساعدتك ومساعدة فريقك ، ولا يتوجب ذكر اسمك. مع التقدير ...

ت	الفقرات	تنطبق علي	تنطبق علي تماما	تنطبق علي احيانا	لا تنطبق علي	لا تنطبق علي تماما
1	أتردد عندما اشعر بضعف في المهارة المراد أدائها					
2	قوة الإرادة دافعي للأداء الجيد					
3	أتردد عندما أزالول نشاطاً رياضياً لا أحبه ولا ارجب فيه					
4	أتردد في اداء الحركة الرياضية اذا شعرت أنها تسبب لي الإصابة					
5	امتلك خبرة وتجارب سابقة تجعلني لا أتردد في اداء التمارين والالعاب الرياضية					
6	إحساسي بالإرهاق والتعب يجعلني أتردد في مزاوله التمارين والألعاب الرياضية					
7	ثقتي بنفسني تجعلني لا أتردد في اداء القفز العامودي الى الماء على القدمين					
8	أتردد عندما يسخر البعض مني					
9	وجود الاجهزة المساعدة والمساعدين يجعلني لا أتردد في ممارسة الالعاب الرياضية					
10	ضعف علاقتي بالمدرّب تجعلني أتردد في أداء ممارسة اللعبة					
11	امتلك حيوية ونشاط يساعداني في ممارسة اللعبة					

				بسبب امتلاكي اعدادا نفسيا عاليا امارس الالعاب الرياضية بدون تردد	12
				شجاعتي تجعلني غير متردد في اداء الحركات الرياضية المختلفة	13
				درجة تعقيد الاجهزة وصعوبة الحركات تجعلني مترددا في اداها	14
				عندما اعرف الغاية من اللعبة فأنتني لا أتردد في أداءها	15
				أتردد في ممارسة اللعبة عندما اشعر بأني غير موظب على التدريب	16
				لا أتردد عندما أكون هادىء ومستقر نفسياً	17
				أتردد عندما يراودني شعور بالفشل	18
				تمتريني حالات اشعر فيها بعدم الرغبة في ممارسة الألعاب	19
				اشعر بالتردد في ممارسة اللعبة عندما لا احصل على حوافز معنوية	20
				خبرتي العملية والنظرية تجعلني لا أتردد في ممارسة الالعاب الرياضية	21
				أتردد عندما اتوقع ان مستواي سوف لن يكون بالمستوى المطلوب	22
				شعوري بالخوف من الفعالية والجهاز يسبب لي تردداً في الأداء	23
				إحساسي بالملل يبعثني عن مزاوله الالعاب الرياضية	24
				اقلق من اداء الفعالية	25
				لا أبالى بنتيجة المباريات	26
				أتردد عندما يرتفع نبضي قبيل المباريات	27
				شخصيتي هي السبب في ترددي	28
				عندما يطلب مني اتخاذ قرار معين فأنتني بطيء في اتخاذه	29
				أهمية المنافسة تجعلني أشارك فيها	30
				التغير المفاجيء في العادات اليومية يجعلني لا ارغب بأداء الفعاليات الرياضية	31
				تعرضي للإجهاد يجعلني متردد في الاداء	32
				أتردد عندما يطلب مني منافسة لاعب أو (لاعبين) ذي شهرة	33
				أتردد عندما يطلب مني المشاركة في بطولات عالية المستوى	34

				عدم ارتياحي للحكام يجعلني أتردد في أداء الواجب المكلف به في المنافسة	35
				الفشل المتكرر يسبب لي التردد في ممارسة الرياضة	36
				أعدادي البدني غير الجيد يسبب ترددي في الأداء	37
				شعوري بالارتباك وعدم الاستقرار يجعلني متردد في ممارسة اللعبة	38
				لا أستطيع السيطرة على اعصابي في المواقف الحرجة	39
				نمطي الجسمي يجعلني أتردد في ممارسة اللعبة أو أداء التمارين	40
				عندما لا يكون احمائي جيداً فأنتني لا ارجب بممارسة اللعبة	41
				امتلك روحاً معنوية عالية تجعلني لاعبا غير متردد في الأداء	42
				أتردد عندما اسمع كلمات يشوبها الذم	43
				خجلي سبب ترددي في ممارسة الألعاب الرياضية	44
				أنني متفائل بطبيعتي	45
				رداءة التجهيزات الرياضية التي اظهر بها في المنافسات تجعلني اتردد في الأداء	46
				الظروف المناخية تجعلني متردداً	47
				لا اشعر بالتردد من أداء الفعالية عندما امتلك روح الأمل في الفوز	48
				أتردد عندما أتعرض لإحباط ما	49
				كفاحي لا يجعلني مترددا في الأداء	50
				اشعر بالتردد في أداء الفعالية او التمرين عندما اشاهد جمهورا غفيرا	51